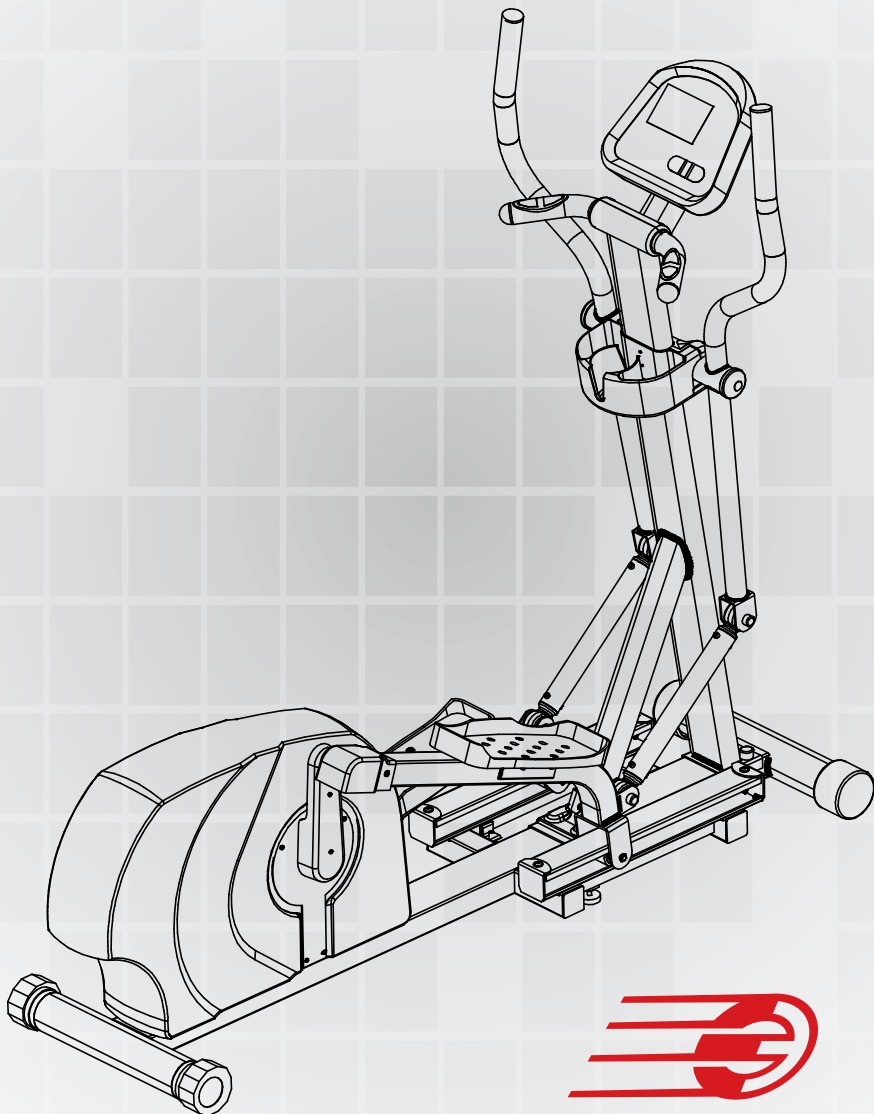


# Manual de Instrucciones

## Elíptico Profesional 212 SX - Smart Load



  
**EMBREEX**  
FITNESS EQUIPMENT

¡Felicitaciones por su elección! ¡Usted acaba de adquirir un equipo EMBREEX, producido dentro del más riguroso estándar de calidad!

Los Elípticos 212 SX - Smart Load forman parte de la Línea Profesional de elípticos EMBREEX producidas con lo es más moderno en tecnología de mecanoterapia, proporcionando al usuario seguridad, comodidad y vigilancia constante durante la práctica de ejercicios.

## ÍNDICE

• Características de lo Elíptico 212 SX .....	3
• Montaje .....	4
• Ilustración de montaje .....	5
• Componentes .....	6
• Antes de la primera utilización: Primera recarga del equipo .....	7
• Recargas Mensuales .....	7
• Panel .....	8
• Operando el panel .....	9
• Sensor de ritmo cardíaco .....	10
• Manutención .....	10
• Antes de contactar la asistencia técnica .....	10
• Instrucciones de Seguridad .....	11
• Mantenimiento preventivo .....	11

## ATENCIÓN

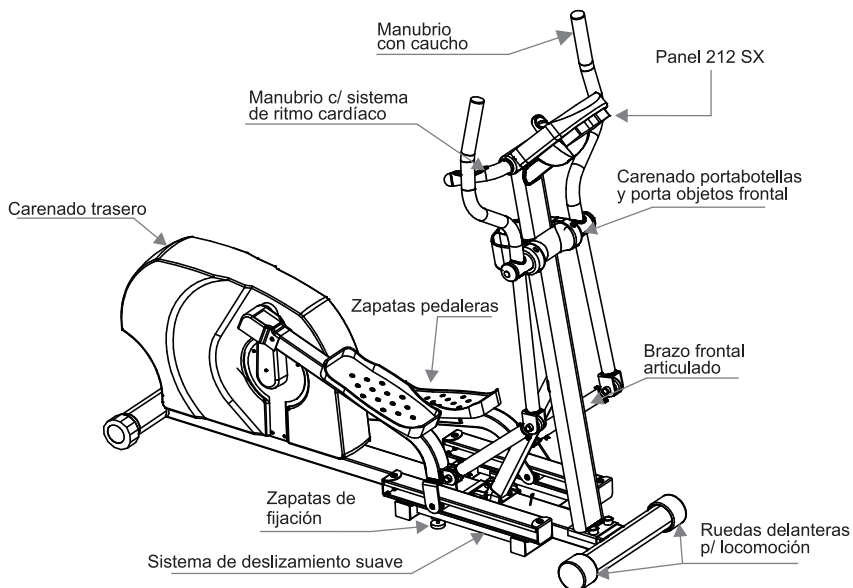
Este manual es una guía práctica de cómo montar, utilizar y mantener su Elíptico 212 SX.  
Es indispensable seguir todas las instrucciones contenidas en este manual para asegurar el perfecto funcionamiento de su equipo.

**Siempre antes de Iniciar cualquier rutina de actividad física, consulte su médico.**

# CARACTERÍSTICAS DEL ELÍPTICO 212 SX

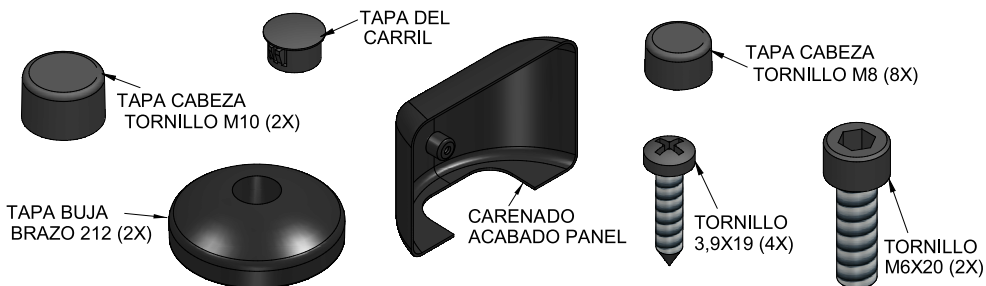


Altura	163 cm
Ancho	64 cm
Largo	173 cm
Peso	70 kg
Peso máximo de utilización	150 kg
Amplitud del paso	44 cm



## KIT DE MONTAJE

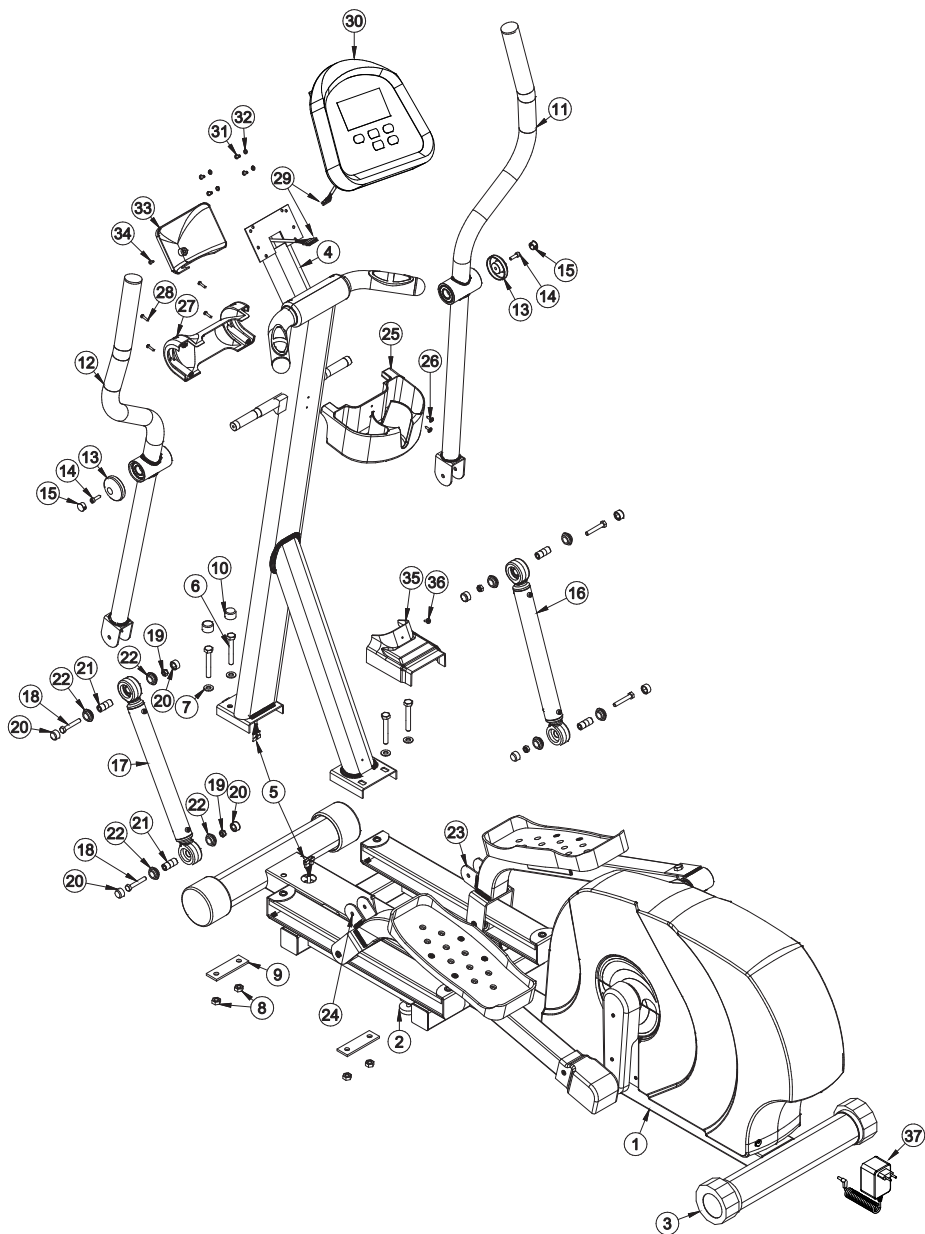
El kit de montaje que acompaña el producto deberá contener los siguientes elementos:



Al abrir el embalaje, usted encontrará su equipo prácticamente montado, con sólo unas pocas fijaciones para completar. Utilice la ilustración de la página siguiente para una orientación correcta y seguir la lista de piezas y los siguientes pasos.

- A** - El chasis montado (1) se debe colocar en un piso adecuado y plano. Si es necesario, ajustar las zapatas de soporte (2) y las zapatas de regulación trasera (3);
- B** - Conectar los cables de múltiples vías (5) del pasamanos montado (4) con el del chasis montado (1), este cable sirve para conectar el panel al motor de inercia del elíptico. Tenga en cuenta que el lado correcto para conectar los tapones (hay pequeños canales en los tapones para facilitar el lado correcto de montaje). Con los tornillos (6), las arandelas (7), la tuerca (8) y la placa de fijación (9), fijar el pasamanos montado (4) sobre el chasis (1). Después de fijar el pasamanos montado (4), colocar los tapones de acabado (10) en las cabezas de los tornillos (6);
- C** - Coloque el brazo esquiador derecho (11) y el brazo esquiador izquierdo (12) en pasamanos montado (4), observando la ilustración. Para cada brazo, coloque la tapa de acabado (13) y, a continuación, fijarlo con el tornillo (14). Por último colocar la cubierta de terminación (15). Repita la operación hacia el otro lado;
- D** - Encaje en el brazo de articulación derecho (16) y el brazo de articulación izquierdo (17), los correspondientes brazos esquiadores que usted montó (11 y 12), éstos también deben fijarse en el conjunto de pedal derecho (23) e pedal izquierdo (24). Utilice para fijarlos a los tornillos (18) y las respectivas tuercas (19) junto de los bujes (21) y tapas separadoras (22). Encaje las tapas de acabado (20) en la cabeza de los tornillos (18) y tuercas (19). NOTA: los tornillos (18), las tuercas (19), bujes (21) e tapas separadoras (22) ya están fijos a los brazos del pivote (16, 17);
- E** - Después de fijar los brazos y ajustarlos, comprobar el funcionamiento de las articulaciones. Estando correcto, lijar el carenado frontal del portabotellas (25), con los tornillos (26). En seguida lijar el carenado trasero del portabotellas (27) con los tornillos (28). NOTA: Los tornillos (26) vienen fijos en la estructura del pasamanos;
- F** - Conectar los cables de multivías (29) del panel (30) con el pasamanos montado (4) un cable conecta el panel con el motor de inercia, el otro conecta el panel con sensores de monitoreo cardíaco. Fije el rulemán montado (4) al panel (30), con los tornillos (31) y las tuercas (32). NOTA: estos tornillos (31), y tuercas ya vienen fijos al panel.
- G** - Montar el carenado de acabado del panel (33) y fijarlo con el tornillo (34). En la parte inferior del pasamanos montado (4), colocar el centro del carenado (31) y fijarlo con el tornillo (36). NOTA: los tornillos (34) y (36) ya vienen fijos en la estructura del rulemán montado;

¡Listo! Su Elíptico 212 ya puede ser utilizado.

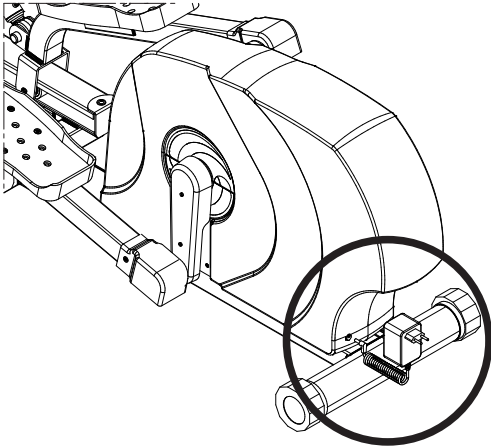


Ítem	Descripción	Ítem	Descripción
1	Chasis montado	20	Tapón cabeza tornillo M8
2	Zapata fija con regulado	21	Buje
3	Zapata de regulación trasera	22	Tapa separadora
4	Pasamanos montado	23	Conjunto pedal derecho
5	Cables de multivias - Conexión chasis pasamanos	24	Conjunto pedal izquierdo
6	Tornillo hexagonal M10x70mm	25	Carenado frontal del portabotellas
7	Arandela lisa M10	26	Tornillo cilíndrico FCR4,2x13mm
8	Tuerca M10	27	Carenado trasero del portabotellas
9	Chapa de fijación inferior	28	Tornillo cilíndrico FCR 3,9x19mm
10	Tapa cabeza tornillo M10	29	Cables multivias - Conexión pasamanos/panel
11	Brazo esquiador derecho montado	30	Panel 212 S
12	Brazo esquiador izquierdo montado	31	Tornillo M5x10mm
13	Tapa fija brazo esquiador	32	Arandela de presión M5
14	Tornillo hexagonal interno M6x20mm	33	Carenado acabamiento panel
15	Tapa acabado brazo esquiador	34	Tornillo cilíndrico FCR 3,9x13mm
16	Brazo de articulación derecho	35	Carenado acabado central
17	Brazo articulado izquierdo	36	Tornillo cilíndrico FCR 4,2x13mm
18	Tornillo hexagonal M8x50mm	37	Cargador de batería Embreex Smart Load
19	Tuerca M8		

La batería de su elíptico Embreex 212 SX Smart Load debe ser cargada antes de su primer uso para asegurar la máxima eficiencia.

## INSTRUCCIONES DE RECARGA DE SU ELÍPTICO 212 SX SMART LOAD

1 - Localice el cargador de batería Embreex Smart Load enviado junto con su elíptico. Nunca utilice otro cargador de batería que no sea el cargador Embreex Smart Load original. Otros cargadores podrán dañar permanentemente su equipo.



2 - Conecte primero el enchufe del cargador de batería a la toma eléctrica y, a continuación, conecte el extremo del cable del cargador al conector del elíptico, situado en la parte inferior trasera del equipo (como en la figura al lado).

3 - La batería debe recargarse por 10 horas consecutivas o hasta que el indicador luminoso del cargador Embreex Smart Load se ilumine en verde.

Su elíptico 212 SX Smart Load saldrá cargado de fábrica, por esta razón, la primera recarga probablemente será más rápida que las demás. **Caso el indicador luminoso esté verde tan pronto como se conecte al equipo, la batería no necesita recargarse.**

4 - Después de completar la recarga, desconecte el enchufe de la toma eléctrica y del conector del elíptico. El cargador de batería Embreex Smart Load debe almacenarse hasta la próxima recarga para evitar daños y prevenir accidentes.

5 - Espere 15 minutos después de completar la recarga para utilizar su elíptico 212 SX Smart Load.

## RECARGAS MENSUALES

Después de recargado correctamente, su elíptico 212 SX Smart Load podrá ser usado por 30 días, aproximadamente.

A cada periodo de 30 días, estando el elíptico 212 SX Smart Load en uso constante o no, la batería deberá ser recargada, conforme el ítem **“INSTRUCCIONES DE RECARGA DE SU ELÍPTICO 212 SX SMART LOAD”**.

### ¡IMPORTANTE!

**Observe atentamente el periodo de 30 días para recargar la batería y el tiempo de recarga, que no puede exceder 12 horas. En caso contrario, el uso del equipo y la longevidad de la batería quedarán comprometidos.**

## FUNCIONES:

- Cronómetro: de 0 a 99:59 min
- Cronómetro regresivo: de 99:00 a 0 minutos
- Velocidad: de 0 a 99 km/h
- Distancia: de 0.0 a 999.9 km
- Calorías: 0 a 999 calorías
- Sistema de monitoreo cardíaco



## TECLAS

- **SELECCIÓN:** presione para seleccionar las funciones.
- **(+) & (-):** presione para aumentar (+) o disminuir (-) valores en el ajuste de lo cronómetro, distancia, caloría, ritmo cardíaco y edad.

## PROCEDIMIENTO DE OPERACIONES

- **Encendido/Apagado Automático:** el panel se conecta automáticamente cuando el sensor de velocidad marca el primer movimiento del pedal. El panel detiene el cronómetro 4 segundos después de la parada del pedal. Después de 4 minutos sem uso de lo pedal la consola se apagará por completo.

## AJUSTE DE TIEMPO (CRONÓMETRO REGRESIVO)

1. Presione la tecla SELECCIÓN una vez
2. Use las teclas + o - para ajustar el tiempo deseado para el ejercicio.
3. Manteniendo presionadas las teclas + o - durante más de dos segundos, los números cambiarán más rápidamente.
4. Al iniciar el ejercicio el cronómetro comienza la cuenta regresiva hasta cero.



1. Presionando la tecla SELECCIÓN dos veces seguidas usted accederá al contador de Distancia.
2. Presionando a tecla SELECCIÓN tres veces seguidas usted accede al contador de Caloría.
3. Presionando la tecla SELECCIÓN cuatro veces seguidas usted accede al contador de Ritmo Cardíaco.
4. Presionando la tecla SELECCIÓN seis veces seguidas usted accede a selección de edad (AGE).

**Obs:** Para ajustar estas funciones para hacer la cuenta anterior basta usar las teclas (+) y (-) tal como ya visto en la sección ajuste del tiempo.

**En cualquier momento usted puede alterar la exhibición de Km/h y CALL para RPM y WAIT, presionando la tecla CALL / WAIT.**

## PROGRAMANDO SU EJERCICIO

Su elíptico posee 6 programas de nivel de carga.

Los programas de carga son variaciones en su esfuerzo para montar y son controlados automáticamente por el dispositivo. A seguir se exhiben los programas disponibles.

P1



P2



P3



P4



P5



P6





Para elegir el programa favorito presionar el botón Programa hasta que el número de su programa aparece en pantalla. A continuación, seleccione el nivel de carga usando las teclas (+) y (-). Lo elíptico lleva unos pocos segundos para llegar a la nueva regulación de carga. Para iniciar el programa de pedal de equipo, poco a poco sentirá el pedal más pesado.

**Observación:** En el panel de lo elíptico existen 5 programas de opciones (P7 a P11) para que usted programe el ejercicio a través a de control de ritmo cardíaco. Como se muestra en el panel de visualización, para cada uno de esos programas hay un porcentaje que varía entre el 50% y 95% del ritmo cardíaco como límite de carga para su respectivo ejercicio. De acuerdo con la edad del usuario, se debe elegir el programa más adecuado.

**Para anular las funciones presione la tecla reinicio durante 5 segundos.**

## SENSOR DE RITMO CARDÍACO

Es un dispositivo sensible localizado en el pasamanos frontal y su función es registrar el ritmo cardíaco.

	<p><b>NOTA: Los valores obtenidos a través de este dispositivo son aproximados, no deben ser utilizados para análisis clínica.</b></p>	
--	--	---

## ANTES DE CONTACTAR A LA ASISTENCIA TÉCNICA

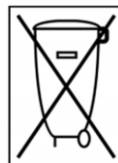
Anomalías	Probables Causas	Soluciones
El panel no conecta o está débil	Batería descargada	Cargar el equipo según las instrucciones de recarga SX Smart Load.
El sensor de ritmo cardíaco no funciona	<ol style="list-style-type: none"> <li>1. Cable desconectado del panel o mal conectado</li> <li>2. Apenas una mano sobre los sensores</li> </ol>	<ol style="list-style-type: none"> <li>1 Conecte nuevamente el cable del sensor de ritmo cardíaco al panel.</li> <li>2 Ambas manos deben estar sobre los sensores.</li> </ol>
La velocidad indicada está muy alta	El panel está programado para RPM	Alterar el panel para km/h conforme explicación en el ítem Panel.

## BATERIA

El panel de su elíptico 212 SX funciona con batería recargable (larga duración). Siendo recargable por el cargador que acompaña su equipo.

## ELIMINACIÓN DE LAS BATERÍAS

- Al final de la vida útil de la batería incluida en el equipo, la misma debe ser enviada al fabricante de la batería (ver en la batería) o la empresa Embreex, para el adecuado descarte.
- La batería tiene componentes tóxicos, que pueden causar daños al medio ambiente si se descartan inadecuadamente.
- Composición: plomo, ácido sulfúrico diluido y plástico.



Estas precauciones básicas que se incluyen en este manual, siempre deben ser tenidas en cuenta cuando se utiliza el equipo. Lea todas las instrucciones antes de utilizar este equipo.

## **CUIDADO:**

- Use este aparato solo para los fines que se describen en este manual. No utilice accesorios no recomendados por el vendedor.
- Nunca utilice el equipo si posee algún cable o el enchufe dañado. Si el equipo se ve expuesto al agua, llévelo inmediatamente al servicio post venta autorizado.
- No intente realizar ningún ajuste o mantenimiento que no esté descrito en este manual. En caso de problemas, suspenda el uso y consulte inmediatamente al servicio post venta autorizado.
- No use el equipo al aire libre.
- Mantenga a los niños y mascotas alejadas del equipo mientras esté en uso.
- Usuarios de edad avanzada o con capacidades reducidas solamente deben utilizar este equipo en presencia de un adulto apto para ayudarlos en caso que sea necesario.
- Manténgase seco, no deje que la transpiración llegue al mismo
- Mantenga el equipo en una superficie sólida y nivelada.
- Solo puede ser usado por una persona a la vez.
- Este equipo no está diseñado para ser utilizado por personas (incluidos los niños) con capacidades reducidas a nivel físico, sensorial o mental, o personas con falta de experiencia y conocimiento. Salvo que personas especializadas en el tema den soporte al momento del uso.

## **CUIDADO:**

Antes de comenzar cualquier ejercicio consulte a su médico.

Esto es especialmente importante para personas mayores de 35 años o con problemas de salud preexistentes. Lea todas las instrucciones antes de usar el equipo.

No utilice el equipo si no se encuentra en condiciones óptimas y sus partes no están bien ajustadas.

## **IMPORTANTE:**

Lea el manual cuidadosamente antes de usar el equipo.

Conserve el mismo para futuras referencias.

## **MANTENIMIENTO PREVENTIVO**

Para asegurar la durabilidad e el mejor desempeño de su equipamiento EMBREEX y garantizar la seguridad de los usuarios, es necesario realizar el mantenimiento preventivo.

Con cuidados simples usted puede mantener su equipamiento siempre con buena apariencia y en pleno funcionamiento. Solo tiene que seguir las orientaciones que se describen a continuación:

### **Cuidados Diarios:**

- limpieza y secado del panel con un paño seco y suave, para que el sudor no dañe los componentes electrónicos;
- limpieza y secado de los apoyas piés y poleas, para garantizar la seguridad del usuario;
- limpieza del carenado, para proteger la pintura y evitar la oxidación.

### **Cuidados Semanales:**

- verificar la membrana adhesiva del panel – no debe estar perforada;
- verificar el ajuste de los tornillos y tuercas para garantizar la estabilidad del equipo;

### **Cuidados Mensuales:**

- verificar la tensión de la correa (consulte a un técnico autorizado);
- verificar baterías / pilas - no deben presentar fugas, oxidaciones o deformaciones;
- verificar los cables y los enchufes eléctricos (en los modelos SX) - no deben deformarse.



**EMBREEX**  
FITNESS EQUIPMENT

Rod Ivo Silveira, nº 4005, Km 5 • Bateias • Brusque/SC • CEP 88355-200  
[contato@embreex.com.br](mailto:contato@embreex.com.br) • [www.embreex.com.br](http://www.embreex.com.br)